



TRANSPORDIAMET

Märjamaa Vallavalitsus  
marjamaa@marjamaa.ee  
Tehnika tn 11  
78304, Rapla maakond, Märjamaa  
vald, Märjamaa alev

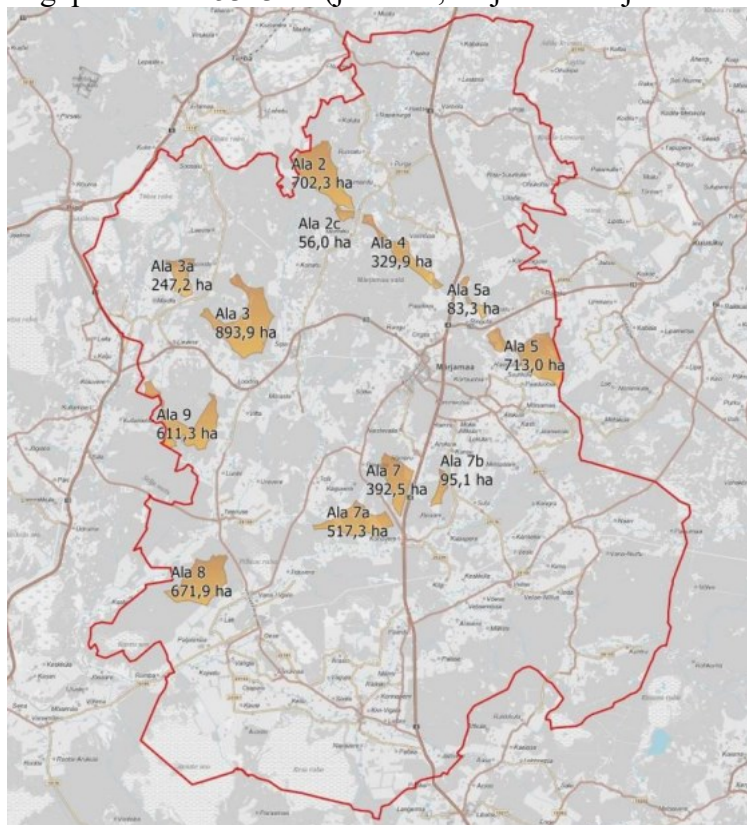
Teie 17.03.2025 nr 7-1.5/892

Meie 11.04.2025 nr 7.2-1/25/21522-4

### **Ettepanekud Märjamaa valla tuuleparkide eriplaneeringu asukoha eelvaliku lähteseisukohtade ja KSH programmi kohta**

Olete teavitanud meid Märjamaa valla tuuleparkide eriplaneeringu asukoha eelvaliku lähteseisukohtade (LS) ja keskkonnamõju strateegilise hindamise (KSH) programmi avalikust väljapanekust.

Märjamaa valla tuulepargi eriplaneeringu ja keskkonnamõju strateegilise hindamise koostamine algatati Märjamaa Vallavolikogu 26.07.2022 otsusega nr 64. Planeeringuala hõlmab kogu valla territooriumi suurusega 1163,52 km<sup>2</sup>. Lähteseisukohtade kohaselt selgitati eelanalüüsi tulemusena Märjamaa valla territooriumil välja 12 võimalikku tuulealade asukohtade eelvalikuala, mille kogupindala on 5313 ha (joonis 1, väljavõtte LS joonisest 3).



Joonis 1 Eelvalikualad

Võttes aluseks planeerimisseaduse (PlanS) § 100 lg 2, ehitusseadustiku (EhS) ja Transpordiameti põhimääruse, esitame Märjamaa valla tuuleparkide eriplaneeringu lähteseisukohtade ja KSH programmi kohta ettepanekud, millega planeeringu edasisel koostamisel tuleb arvestada.

1. Avalikule teele juurdepääsuteede võimaliku asukoha ja liikluskorralduse üldiste põhimõtete määramine

1.1. Planeeringu detailse lahenduse ülesandeks on muuhulgas liikluskorralduse põhimõtete määramine ning servituutide seadmise ja olemasoleva või kavandatava tee avalikult kasutatavaks teeks määramise vajaduse märkimine. Asukoha eelvaliku tegemisel tuleb analüüsida olemasoleva teedevõrgustiku piisavust juurdepääsude tagamisel, määrata planeeringualal perspektiivsete kohalike teede üldised asukohad ja nende ristumiskohad riigiteedega ning ümberehitatavad riigitee lõigud või ristmikud (nende olemasolul).

Riigiteede kolm põhiliiki on põhi-, tugi- ja kõrvalmaantee millel igaühel on oma funktsioon. Funktsioonid on leitud majandus- ja taristuministri 25.06.2015 määrusest nr 72 „Riigiteede liigid ja riigiteede nimekiri“ (<https://www.riigiteataja.ee/akt/128062015003?leiaKehtiv>). Lähtudes kliimaministri 17.11.2023 määrusest nr 71 „Tee projekteerimise normid“ (edaspidi normid) on nõuded kohaliku teedevõrgu ühendamiseks riigiteedega liikide kaupa erinevad, riigiteega ristumiskohtade arv on normidega piiratud.

1.2. Teeme ettepaneku määrata eriplaneeringus riigiteede liikluskorralduse ja ümberehituse vajadus seoses eriveostega ja ehitusaegsete veostega.

1.3. Palume arvestada, et Transpordiamet ei võta arendustegevuse vajadustest tingitud uute teelõikude rajamise ja riigiteede ümberehitamise kohustust kui riigiteede võrgustiku arengu seisukohalt selleks vajadus puudub.

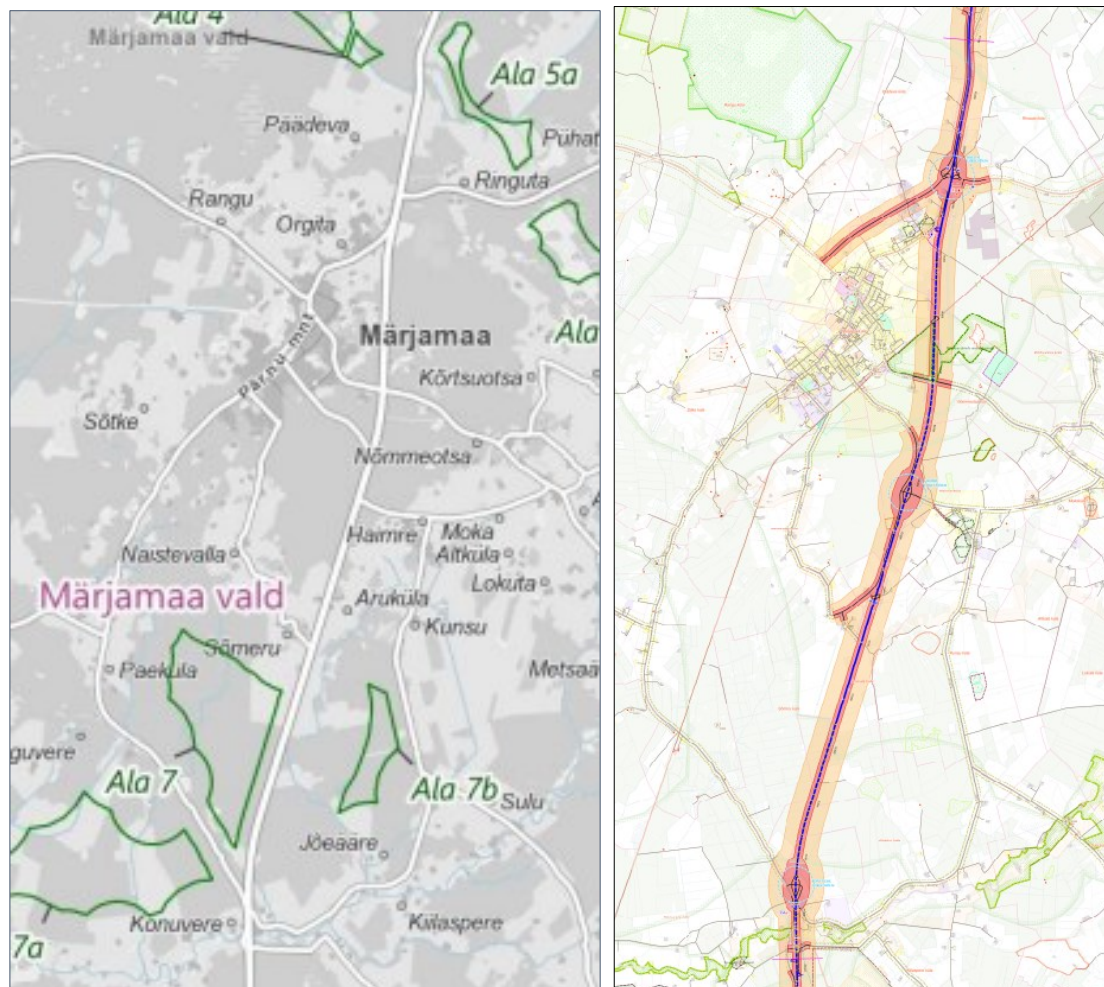
2. Planeeringuala kruntide hoonestusala ja ehitusõiguse määramine

2.1. Normide § 63 lõike 5 kohaselt määratakse elektrituuliku vähim kaugus teekatte servast valemiga  $L = (H + 0,5D)$ , kus L on tuuliku vähim kaugus teekatte servast meetrites, H on tuuliku masti kõrgus meetrites ja D on tuuliku rootori või tiiviku diameeter meetrites.

Teemaplaneeringu „Põhimaantee nr 4 (E67) Tallinn – Pärnu – Ikla (Via Baltica) trassi asukoha täpsustamine km 44,0 – 92,0“ kohaselt on I klassi maantee trassi koridori laius 650 m ning tee ja tee kaitsevööndi ala laius 150 m. Põhimaantee täpne asukoht tee ja tee kaitsevööndi ala sees, tee tehnilised näitajad ja sellest tulenevad piirangud täpsustatakse tee ehitusprojektidega. Teemaplaneeringu seletuskirja kohaselt tuleb teemaplaneeringu kehtestamise järgselt planeeringute koostamisel ning projekteerimistingimuste väljastamisel arvestada teemaplaneeringuga määratud maantee trassi koridori ja teedevõrgu toimimiseks vajalike liiklusrajatiste asukohtade ning teemaplaneeringuga seatud ehitustingimustega. Maantee asukoha kandmisega kohaliku omavalitsuse üldplaneeringusse loetakse tee ja teekaitsevööndi ala juhtotstarbeks teemaa. Trassi koridoris ja selle läheduses lubatakse üksnes tegevusi, mis ei välista I ja III klassi maantee ja nende toimimiseks vajalike liiklusrajatiste väljaehitamist. Vähemalt kuni teemaplaneeringuga kavandatud tee ehitusprojektide valmimiseni tuleb tuulikute vähimat kaugust teest arvestada teemaplaneeringus toodud tee ja teekaitsevööndi ala piirist. Arvestada tuleb ka tee ehitusprojektides kavandatavate suurulukipääsude ning nendest tulenevate piirangutega.

Palume viide teemaplaneeringule ning sellest tulenevatele nõuetele lisada lähteseisukohtade ja KSH programmi Lisa 1 osasse 1.4.

Juhime teie tähelepanu sellele, et LS-des toodud alade 5a ja 7 puhul (osaliselt) ei ole teemaplaneeringust ja normidest tulenev elektrituuliku vähima kauguse nõue tõenäoliselt täidetud.



2.2. Märdamaa vald asub osaliselt Tallinna, Ämari ja Pärnu lennuvälja instrumentaalprotseduuride puhverpinnaga kaetud alal. Seetõttu tuleb eriplaneeringuga kavandatavate tuuleparkidele teostada aeronavigatsiooniline ekspertiis, mis hindab tuulikute asukohast ja kõrgusest tulenevat mõju eelnimetatud lennuväljade instrumentaalprotseduuridele. Eestis on ekspertiisi tegemise pädevus Lennuliiklusteeninduse AS-il ([charts@eans.ee](mailto:charts@eans.ee)).

### 3. Tehnovõrkude ja -rajatiste võimaliku asukoha määramine

3.1. Palume arvestada, et üldjuhul ei ole võimalik juhtida arendusalade sademevett riigitee kraavidesse. See on võimalik vaid põhjendatud juhtudel koostöös Transpordiametiga.

3.2. Planeeringus vältida tehnovõrkude kavandamist riigitee alusele maale. Riigitee alune maa on riigitee rajatise teenindamiseks ning nõusoleku seda maad kasutada saab Transpordiamet anda vaba ruumi olemasolul. Tehnovõrgu paigaldust tuleb hinnata igakordselt suuremas täpsusastmes geodeetilise alusplaani olemasolul ja menetleda seda kas läbi projekteerimistingimuste või detailplaneeringu.

### 4. Ettepanekud lähteseisukohtadele ja KSH programmile

Transpordiamet on seisukohal, et lähteseisukohad ja KSH programm on asjakohane ja piisav. Palume siiski lähteseisukohti ja KSH programmi korrigeerida kirja punktis 2.1. toodud, teemaplaneeringut puudutava märkuse alusel.

Palume kohalikul omavalitsusel planeeringuala asukoha valikul ettepanekutega arvestada ja teha planeeringu koostamise protsessis sisulist koostööd Transpordiametiga. Ettepanekute mitteametlikust palume sisuliselt põhjendada.

Oleme valmis vajadusel selgitama ja täpsustama käesoleva kirjaga esitatud ettepanekuid ning

koostöös välja töötama kohakeskselt sobivaimaid lahendusi. Küsimuste korral palume pöörduda kirja koostaja poole kelle nimi on toodud allpool.

Lugupidamisega

(allkirjastatud digitaalselt)

Marek Lind

juhataja

planeerimise osakonna kooskõlastuste üksus

Lisa: 1. Lingid Transpordiameti veebilehelt leitavale asjakohasele teabele

Marje-Ly Rebas

58581095, Marje-Ly.Rebas@transpordiamet.ee

## Lisa 1 Lingid Transpordiameti veebilehelt leitavale asjakohasele teabele

Maakonnaplaneeringuid täpsustavad riigimaanteed [teemaplaneeringud](https://www.transpordiamet.ee/teehoid-ja-liikluskorraldus/tee-ehitus/teemaplaneeringud)  
(<https://www.transpordiamet.ee/teehoid-ja-liikluskorraldus/tee-ehitus/teemaplaneeringud>)

Transpordi ja liikuvuse arengukava

Riigiteede liigid (<https://www.transpordiamet.ee/eesti-teedevork>)

Riiklik teeregister (<https://www.transpordiamet.ee/teeregister>)

Liiklussageduse statistika (<https://www.transpordiamet.ee/liiklussageduse-statistika>)

[Liiklusloendus kergliiklusteedel](#)

Välisõhus leviva müra vähendamise tegevuskava (<https://www.transpordiamet.ee/ohumura-vahendamise-tegevuskava>)

Strateegiline mürakaart (<https://www.transpordiamet.ee/mura>)

Õhusaaste (<https://www.transpordiamet.ee/mura-ja-valisohk>)

Eesti loomaõnnetuste andmebaas ja kaardirakendus (<https://www.transpordiamet.ee/elusloodus>)

Käsiraamat „Loomad ja liiklus Eestis“  
(<https://www.transpordiamet.ee/sites/default/files/documents/2021-02/1286480217.pdf>)

[Seminari materjalid](#) "Loomad ja maanteed" (12.05.2010)

Tee ehitus-, rekonstrueerimis- ja taastusremondiobjektid (<https://www.transpordiamet.ee/tee-ehitus>)

Kliimaministri 17.11.2023 määrus nr 71 „Tee projekteerimise normid“  
<https://www.riigiteataja.ee/akt/122112023009>